

# كٲب ٲرحيبي

للأفراد السوريين الحاصلين على حق لم الشمل  
للأفراد الناطقين باللغة العربية الراغبين بالهجرة  
إلى ألمانيا بغرض الدراسة أو العمل



## كٲب ٲرٲببب

للأفراء السورببب الءاصلبب على ءق لم الشمل  
للأفراء الءاطقبن باللغة العربية الراغببن بالهجرة إلى ألمانبا بفرض الدراسة أو العمل

مشروع لـ

**Deutsch-Syrischer Verein e.V.**



Pallaswiesenstr. 63, 64293 Darmstadt

+49 (0)6151 957 6750

info@ds-verein.org

www.ds-verein.org

الهوية البصرية والجرافبك

Yesser Afghani



© DSV - 2023

# كٲب ٲرحيبي

للأفرد السوريبن الءاصلبن على ءق لم الشمل  
للأفرد الناطقبن باللغة العربية الراغببن بالهجرة إلى ألمانيا بفرض الدراسة أو العمل

# قبل دخول جمهورية ألمانيا الاتحادية:

التقدم بطلب للحصول على تأشيرة إلى ألمانيا

أولاً: الحصول على تأشيرة دخول إلى ألمانيا بالنسبة للأفراد الذين لديهم حق لم الشمل هذا يشمل:

- الزوج والزوجة وشركاء الحياة المسجلين
- الأطفال العزاب القصر
- أولياء أمور الأطفال العزاب القصر
- أشخاص آخرين مسؤولين عن عزاب قصر
- الأشقاء والشقيقات القصر لأحد القصر

**هام:** يمكن للفرد<sup>1</sup> الحاصل على حق اللجوء التقدم بطلب يسمى «إمتياز لم شمل الأسرة». شرط لم شمل الزوج أو الزوجة أن يكون الزواج قائماً بالفعل في بلد المنشأ، و يجب تقديم طلب لم شمل الأسرة في غضون ثلاثة أشهر من تاريخ الاعتراف بحق اللجوء لمقدم الطلب، ويسمى طلب صيانة المهلة (fristwahrende Anzeige).

## ما هي المستندات التي أحتاجها عند التقديم؟

- رسالة تأكيد الحجز من السفارة بخصوص الموعد
- نسخة موقعة من طلب صيانة المهلة
- طلبات التأشيرة لجميع أفراد الأسرة
- إخراج قيد عائلي
- شهادات الميلاد لجميع أفراد الأسرة
- وثيقة زواج
- نسخة من تصريح الإقامة الألماني
- نسخة من قرار المكتب الإتحادي للهجرة واللجوء بشأن ملف العائلة
- جواز سفر صالح

1 كلمة «فرد/ أفراد» و «شخص/أشخاص» تعني جميع الهويات الجندرية المعيارية وغير المعيارية



## هل يجب أن أترجم مستنداتي إلى اللغة الألمانية؟

يجب عليك تقديم مستنداتك بالترجمة الألمانية. وأن يكون المترجمين مُعتمدين.

## هل أحتاج إلى نسخ مصدقة؟

يجب تقديم نسخ مصدقة رسميًا. ولكن من دون إرسال النسخ الأصلية، بل صور مصدقة عن الأصل!

## تقديم طلب للحصول على تأشيرة

يحتاج إلى نموذج طلب التأشيرة المناسب. تبلغ رسوم تأشيرة الدخول لجميع أنواع التأشيرات الصادرة للإقامة طويلة الأمد في ألمانيا 75 يورو للبالغين و37.50 يورو للقاصرين. يُعفى الأطفال دون سن السادسة من رسوم التأشيرة.

يرجى ملاحظة أن الرسوم غير قابلة للاسترداد إذا لم يتم منح التأشيرة.

## ماذا يمكنني أن أفعل إذا تم رفض طلبي؟

يمكن لأفراد العائلة الذين تم رفض طلبهم الاعتراض كتابيًا على القرار خلال شهر واحد. يقدم الاعتراض إلى السفارة الألمانية. في هذه الرسالة يجب شرح الخطأ الذي كان سبب الرفض. بعد استلام السفارة للاعتراض، سيتم فحص الطلب مرة أخرى. وسيحصل أفراد العائلة بعد ذلك على تأشيرة، أو سيرفض الاستئناف أيضًا.

في حال الرفض مرة أخرى، ستلقى العائلة ما يسمى «إشعار الاحتجاج» (Remonstrationsbescheid) الذي يشرح بالتفصيل سبب عدم منح تأشيرة. حينها يمكن تقديم شكوى ضد القرار إلى المحكمة الإدارية في مكان إقامتك في غضون أربعة أسابيع، ويفضل تعيين محامي/ة لمتابعة التفاصيل.

## ثانياً: الأفراد السوريون الراغبون بالهجرة إلى ألمانيا بغرض الدراسة أو العمل

تمت الموافقة على قانون مواصلة تطوير هجرة العمال المهرة في المجلس الاتحادي في 7 يوليو 2023. ويتكون القانون من عدة أجزاء ودخل حيز التنفيذ تدريجياً اعتباراً من 18 نوفمبر 2023، ويواصل القانون الجديد العمل باللوائح القائمة السابقة الموجهة للعمالة الماهرة لحملة الشهادات الجامعية، مثل البطاقة الزرقاء للاتحاد الأوروبي وتوسيعها جزئياً. كما أن استخدام «بطاقة الفرص الجديدة» يجعل البحث عن وظيفة ممكناً.

### نظرة عامة أولية حول المستجندات المخطط لها:

#### البطاقة الزرقاء الجديدة للاتحاد الأوروبي ابتداءً من نوفمبر 2023

في إطار تطبيق إرشادات التوجيه (الاتحاد الأوروبي) 1883/2021، أعاد المشرع الألماني تعديل خيارات الهجرة وتوسيعها باستخدام البطاقة الزرقاء للاتحاد الأوروبي:

**حدود سقف الرواتب المنخفضة:** جرى تخفيض حدود سقف الرواتب الخاصة بالبطاقة الزرقاء للاتحاد الأوروبي في المهن الأخرى والمهن التي تعاني من نقص في العمالة المتخصصة بشكل كبير. سيصبح الحد الأدنى للراتب 45.3% من حد تقييم المساهمة السنوية في تأمين معاش التقاعد (في سنة 2023: 39.682,80 يورو) معمولاً به في المهن التي تعاني من نقص في العمالة المتخصصة للعاملين الجدد بالإضافة إلى 50% في سنة 2023 حوالي 43.800 يورو) لجميع المهن الأخرى.

**المهنيات والمهنيون المبتدؤون:** ستتاح فرصة الحصول على البطاقة الزرقاء للاتحاد الأوروبي لفئة أكبر من الناس. يمكن للأكاديميين والأكاديميات الأجانب مثلاً، حملة شهادة جامعية خلال السنوات الثلاث الماضية الحصول على البطاقة الزرقاء للاتحاد الأوروبي، إذا كانت وظيفتهم في ألمانيا تتيح الحصول على حد أدنى للراتب يبلغ 45.3% من حد تقييم مساهمة تأمين التقاعد السنوي (في سنة 2023 39.682,80 يورو) وهذا سيعمل به في كل الوظائف الأخرى والوظائف التي تعاني من نقص في العمالة المتخصصة.

**توسيع قائمة المهن التي تعاني من نقص في العمالة المتخصصة:** يجري توسيع قائمة المهن ناقصة العمالة الماهرة للحصول على البطاقة الزرقاء للاتحاد الأوروبي بشكل كبير. بالإضافة إلى المهن الحالية التي تعاني من نقص في العمالة المتخصصة (الرياضيات، تقنية المعلومات، العلوم الطبيعية، الهندسة، والطب البشري)، ستتمكن العمالة الماهرة في الفئات المهنية التالية في المستقبل من الحصول على البطاقة الزرقاء للاتحاد الأوروبي، إذا تم استيفاء باقي الشروط، منها: الإدارة التنفيذية في الإنتاج، وفي تصنيع السلع التعديين البناء والخدمات اللوجستية، وإدارة تقديم خدمات تكنولوجيا المعلومات والاتصالات، وإدارة تقديم الخدمات الخاصة مثل رعاية الأطفال أو في مجال الرعاية الصحية. الطب البيطري وطب الأسنان، والصيدلة، واختصاص مجال التمريض والتوليد، وكوادر التدريس والتربية في المدارس والمجالات اللامدرسية<sup>2</sup>.

# الخطوات الأولى في ألمانيا:

عند الوصول إلى ألمانيا يجب معرفة هذه المعلومات بالضرورة:

## مكتب تسجيل السكان

التسجيل في مكتب تسجيل السكان (Einwohnermeldeamt) إلزامي في ألمانيا. فقط بعد التسجيل يمكن فتح حساب بنكي على سبيل المثال أو الحصول على رقم تعريف ضريبي. يجب القيام بالتسجيل خلال أسبوعين من تاريخ الانتقال إلى شقة. من الضروري هنا توفير تأكيد من مالك الشقة (Wohnungsgeberbestätigung). عند التسجيل، تصدر شهادة تسجيل (Meldebescheinigung).

## مكتب الأجانب

على الأفراد من دول ثالثة (غير دول الاتحاد الأوروبي)، التوجه شخصيًا إلى مكتب الأجانب بعد الوصول إلى ألمانيا لطلب تصريح الإقامة. يتم إصدار تصريح الإقامة وفقًا لغايات الإقامة ويصدر على شكل بطاقة إلكترونية (elektronischer Aufenthaltstitel).

## التأمين الصحي

في ألمانيا، من الواجب أن الحصول على تأمين صحي طبي، سواء كان تأمينًا صحيًا عامًا أو خاصًا. تتحمل شركة التأمين الصحي تكاليف العلاجات الطبية.

**معلومات مهمة:** تعتمد الرعاية الطبية في ألمانيا على التأمين الصحي ويتم تقديمه من قبل نظامين مختلفين: نظام التأمين الصحي الشامل (GKV) والتأمين الصحي الخاص (PKV).

التأمين الصحي الخاص PKV	التأمين الصحي الإلزامي GKV
يكون عادةً متاحًا للأشخاص ذوي الدخل الأعلى أو للأفراد ذوي العمل الحر المستوفون الشروط المطلوبة. الانضمام إلى التأمين الخاص اختياري ويعتمد على عقود فردية. يقدم التأمين الصحي الخاص عادةً مجموعات أكثر تخصيصًا للخدمات. يمكن للمؤمن عليهم، وفقًا للعقد، إضافة خدمات إضافية مثل علاج الأطباء الاستشاريين، غرف فردية في المستشفى، وطرق علاج بديلة إلى تغطيتهم الصحية.	يكون إلزاميًا لمعظم الأفراد العاملين الذين يحصلون على حد دخل معين. هم مؤمنون قانونيًا. يجب على جهة العمل أو الشركة توفير تأمين صحي لك إذا كان دخلك يزيد عن 520 يورو. في الوقت الحالي، يبلغ معدل المساهمة العامة في التأمين الصحي الإلزامي 14.6%. يتحمل نصف هذا المبلغ - أي 7.3% - من قبل الفرد الموظف، والنصف الآخر يتحمله صاحب العمل. تحدد الخدمات المقدمة في التأمين الصحي الإلزامي بشكل قانوني وتشمل رعاية أساسية. الشخص المؤمن لديه حق الحصول على العلاجات الطبية الضرورية والأدوية وفقًا لكتالوج الخدمات الصحية المقدمة من قبل GKV.

**التأمين الصحي الإلزامي:** في دولة الرعاية الاجتماعية الحديثة، يجب ألا يكون أي شخص بدون حماية في حالة المرض. في بداية دخول ألمانيا لن يكون الأفراد طالبي اللجوء مؤمنين صحيًا. لذلك، تضمن الجهات الحكومية الرعاية الصحية. من هذه الجهات على سبيل المثال، مكتب المساعدة الاجتماعية أو مكتب الصحة. تشمل الرعاية الصحية العلاج مع الطبيب أو طبيبة، أو طبيب أسنان، بالإضافة إلى التطعيمات الوقائية اللازمة والفحوصات الطبية الواجبة.

**ملاحظة:** يتصح بالاحتفاظ جيداً بجميع وثائق الفحوص الطبية! مثلاً دفتر التطعيمات، ودفتر حمل الأم. تحتوي هذه الوثائق على معلومات ضرورية يمكن أن تكون مهمة لزيارات طبية مستقبلية أو إقامات في المستشفى. في بعض ولايات الاتحاد الألماني، يحصل طالبو اللجوء على بطاقة صحية إلكترونية من الجهة الحكومية أو من شركة التأمين الصحي.

## المدرسة، التدريب المهني والدراسة

تتاح لأفراد عائلتك فرص تعليمية متنوعة هنا، ويمكنهم في حال توافر المتطلبات اللازمة، بدء تدريب مهني أو دراسة أو تدريب مزدوج؛ كما يتاح للأطفال فرصة الدراسة المجانية في المدارس.

**ملاحظة:** يتضمن التدريب المزدوج الكثير من التدريب العملي. يستغرق عادة ما بين سنتين وثلاث سنوات ويتكون من مرحلتين: كل أسبوع يوم أو يومين في المدرسة المهنية أو في فترات زمنية أطول. حيث تقدم المدرسة المعرفة النظرية، والأيام الأخرى، تكون في الشركة وتطبق هذه المعرفة عن طريق العمل مثلاً على آلة. بالإضافة إلى ذلك، هناك شروح عن كيفية عمل الشركة، وهل يمكن العمل هناك في المستقبل.

**معلومة مهمة:** على جميع الأطفال والشبان في ألمانيا الالتحاق بالمدرسة. التعليم مجاني وإلزامي، ويستمر لمدة تسع سنوات ابتداءً من سن السادسة. وهو متاح للأطفال والشبان ذوي الإعاقة أو ذوي الاحتياجات التربوية الخاصة أيضاً. الجهة المختصة بقرار الالتحاق بالمدرسة للأطفال المهاجرين الجدد هي السلطة المدرسية المحلية، ويمكن ذلك خلال العام الدراسي. الغالبية العظمى من المدارس تديرها الدولة، وهي مجانية. الولايات الاتحادية (الفيدرالية) هي المسؤولة عن سياسة المدرسة. اعتماداً على المنطقة التي ينتقل إليها الفرد مع عائلته، سيجد أنظمة مدرسية مختلفة قليلاً. على سبيل المثال، لا يتعلم الأطفال في ولايات مختلفة دائماً نفس الشيء ويستخدمون أحياناً كتباً مدرسية مختلفة. هناك أيضاً عدة أنواع من المدارس في كل ولاية اتحادية. ومع ذلك، ينطبق التصنيف التقريبي للمدارس في جميع أنحاء ألمانيا:

- **المدرسة الابتدائية:** عادة ما يبدأ وقت الدراسة للأطفال بعمر 6 سنوات في المدرسة الابتدائية. يحضر الأطفال من الصف الأول إلى الصف الرابع. فقط في برلين وبراندنبورغ لا تنتهي المدرسة الابتدائية إلا بعد الصف السادس. اعتماداً على مدى جودة أداء الأطفال في المدرسة الابتدائية، يمكن للأهل وكادر التعليم بعد ذلك تحديد نوع المدرسة التي سيلتحق بها الأطفال من الصف الخامس فصاعداً. التوزيع التالي هو الأكثر شيوعاً في المدارس الثانوية:

- المدرسة الثانوية Hauptschule (الصفوف 5-10/9)
- المدرسة الثانوية Realschule (الصفوف 5-10)
- المدرسة الشاملة Gesamtschule (الصفوف 5-13/12)
- المدرسة الثانوية Gymnasium (الصفوف 5-13/12)

يمكن لطلبة المدرسة الثانوية Hauptschule وطلبة الثانوية Realschule: بعد إتمام الدراسة بنجاح متابعة التعليم والحصول على تدريب مهني Berufsausbildung أو الانتقال إلى مدرسة Gesamtschule أو Gymnasium للتمكن لاحقاً من الدراسة الجامعية.

### ما الذي يجب معرفته للدراسة في ألمانيا؟

للدراسة في ألمانيا، يُشترط وجود مؤهل للدخول إلى الجامعة، والذي يمكن أيضاً استخدامه للدراسة في البلد الأصلي. تشمل الشهادات الثانوية، البكالوريا، والإجازة الجامعية.

رغم عدم وجود رسوم دراسية في الجامعات الحكومية في ألمانيا، إلا أن النفقات الدراسية مكلفة. تتراوح رسوم الفصل الدراسي ما بين 150 يورو إلى 250 يورو وهذه هي مجرد بداية. بالإضافة إلى ذلك، هناك تكاليف السفر، وتكاليف الانتقال، ونفقات المعيشة، وتأمين الشقة الجامعية، والإيجار. لذلك يفضل البحث عن ممول خلال الدراسة، في حال كان الشخص يتلقى الإعانات من مركز العمل (الجوب سنتر)، فهو يمول له تعديل الشهادات ودراسة اللغة الألمانية، وهناك بعض فروع التدريب المهني التي يمكن أن يمولها أيضاً. بالنسبة للدراسة الجامعية تعتبر الخدمة الألمانية للتبادل الأكاديمي (DAAD)<sup>3</sup> أكبر مانح للمنح الدراسية للطلبة الدوليين. يمكنك الحصول على استشارات حول المنح الدراسية والمتطلبات من خلال العديد من المكاتب الخارجية ومراكز المعلومات التابعة لـ DAAD في جميع أنحاء العالم. في قاعدة بيانات المنح الدراسية التابعة لـ DAAD، يوجد معلومات حول أنواع مختلفة من الدعم المالي ويفضل البحث عن جهات استشارية تساعد على إيجاد عروض مناسبة مثل شبكة IQ «التكامل من خلال التأهيل» هي برنامج تمويلي يهدف إلى تحسين تكامل سوق العمل المؤهل للأشخاص ذوي الخلفية المهاجرة<sup>4</sup>.

3 <https://www.daad.de/de>

4 <https://www.netzwerk-iq.de>

## خطوات مهمة أخرى للقادمين الجدد!

- **فتح حساب مصرفي:** بالنسبة للإقامات الطويلة الأجل في ألمانيا، فمن المنطقي فتح حساب مصرفي ألماني. وهذا يبسط تحويل المدفوعات، مثل: تحويلات الإيجار والراتب.
- **اختبار رخصة القيادة:** يمكن القيادة في ألمانيا لمدة تصل إلى ستة أشهر برخصة قيادة أجنبية. وبعد ستة أشهر، لا بد من الحصول على رخصة قيادة ألمانية.

## العمل المستقل في ألمانيا:

### ماذا عن تأسيس شركة/عمل تجاري في ألمانيا؟

يحتاج أي شخص أجنبي يرغب في العمل لحسابه الخاص في ألمانيا إلى تصريح إقامة لممارسة العمل الحر وفقاً للمادة 21 من قانون الإقامة (AufenthG). عادة ما يكون الأشخاص العاملون لحسابهم الخاص بهذا المعنى أصحاب عمل تجاري أو مستقلين.

### أسئلة مهمة قبل البدء في عمل تجاري مستقل؟

- لماذا يرغب الشخص في العمل لحسابه الخاص؟
- ما هي الفرص والمخاطر التي يواجهها؟
- هل هو قادر على العيش والعمل كشخص يعمل لحسابه الخاص؟

### من الذي يقدم النصائح حول بدء مشروع تجاري؟

غالبًا ما تقدم بنوك التنمية أو غرف التجارة والصناعة IHK أو HWK أو معهد المهن الحرة استشارة أولية مجانية.

**IHK (غرفة التجارة والصناعة)** تمثل مصالح الشركات والتجار في الصناعة والتجارة والخدمات. كل منطقة في ألمانيا لديها IHK الخاص بها الذي يدعم الشركات المحلية.

**HWK (غرفة الحرف اليدوية)** هي منظمات مهمة في ألمانيا تتولى مهام محددة للاقتصاد وخاصة للشركات. HWK مسؤولة بشكل خاص عن القطاع الحرفي ويدعم الأعمال الحرفية في مختلف الأمور. كما هو الحال مع IHK، لكل منطقة في ألمانيا غرفة الحرف اليدوية الخاصة بها.

## هل العمل المستقل Selbständig هو نفس العمل الحر Freiberuflich ؟

يقسم القانون العاملين لحسابهم الخاص إلى ● تجار Gewerbetreibende

● وعاملين عمل حر Freiberufler

من المهم التمييز بين مصطلحي الشخص العامل عمل حر Freiberufler والشخص الذي يعمل لحسابه الخاص Gewerbetreibende. العاملون عمل حر ليسوا تجارًا وعضوية IHK ليست ضرورية. وفي حين أن العاملين عمل حر هم مستقلون ولا يخضعون للضريبة التجارية، يحتاج التجار إلى رخصة تجارية ويدفعون ضريبة التجارة. اعتبار العمل حر أمر يعتمد على المهنة، مثلًا: الأفراد المؤلفون وكذلك الفنانون والمحاضرون والمحامون والأطباء والمترجمون أو الاستشاريون، يعملون بشكل حر وفقا لقانون ضريبة الدخل.

### ما هي مراكز الاستشارة الموجودة في ألمانيا؟

المشورة والعلاج لضحايا العنف، المشورة للأشخاص اللاجئين، استشارات الإدمان، استشارات الحمل، الإستشارات الجنسية والكثير غيرها. بعض الاستشارات أكثر انفتاحًا على مجموعة واسعة من الأسئلة والموضوعات والمناسبات (نصائح عامة حول الحياة، نصائح صحية). في مركز الاستشارة، يحصل الأشخاص الذين يعانون من مشاكل وفي المواقف الصعبة على المساعدة والدعم. العروض مجانية لمن يطلب المشورة . الخدمة الاستشارية، المصممة خصيصًا للأفراد الوافدين الجدد، متاحة بشكل أساسي في غضون السنوات الثلاث الأولى بعد الوصول. والهدف دعمهم في الاندماج اللغوي والمهني والاجتماعي. يجب أن يتمكن الشخص من التصرف بشكل مستقل في جميع أمور الحياة اليومية. يتم تنفيذ العمل الاستشاري من قبل ست منظمات للرعاية (جمعية رعاية العمال AWO، جمعية رعاية التكافؤ Parität، الصليب الأحمر الألماني DRK، الخدمة الاجتماعية الإنجيلية Diakonie) ومن قبل الاتحاد المهني. ويتم تمويله بأموال الحكومة الاتحادية.

توجد أيضًا مراكز استشارات اجتماعية متخصصة في موضوعات معينة. على سبيل المثال في: التأمين الأساسي واستحقاقات البطالة، البحث عن مكان في رياض الأطفال، مشاكل الديون، التقدم بطلب للحصول على المساعدة الاجتماعية (التسجيل في مكتب العمل/ جوب سنتر)، مشاكل الإدمان (إدمان الكحول أو المخدرات أو القمار)، حالات الأزمات في الأسرة.

يمكن البحث عن الأندية ومراكز المشورة الموجودة في الجوار والاتصال بها، غالبًا ما تكون هناك مساعدة في الترجمة. يمكن الوصول شخصيًا، أو عن طريق الهاتف، أو البريد الإلكتروني.

# خطوات الاندماج في جمهورية ألمانيا الاتحادية:

عملية الاندماج في ألمانيا تشمل عدة خطوات تهدف إلى تعزيز التواصل مع المجتمع وتحقيق التكامل الثقافي والاجتماعي والمهني. من أبرزها:

- **تعلم اللغة الألمانية:** اللغة الألمانية أساسية في عملية الاندماج. يُنصح بالتسجيل في دورات لتعلم اللغة الألمانية
- **المعرفة بالنظام القانوني والثقافي:** فهم القوانين والقيم الثقافية في ألمانيا أمر مهم. يمكن الحصول على هذه المعلومات من خلال دورات الاندماج أو المراكز الحكومية المختصة.
- **الاعتراف بالمؤهلات الأكاديمية والمهنية:** يُمكن لحملة المؤهلات الأكاديمية أو مهنية، البحث عن الإجراءات اللازمة للاعتراف بها في ألمانيا. ذلك يشمل التواصل مع السلطات المختصة للحصول على الاعتراف بالمؤهلات السابقة.
- **المشاركة في الحياة الاجتماعية والثقافية:** الانضمام إلى الأنشطة المجتمعية والثقافية يساعد على التواصل مع الناس وفهم أساليب الحياة والعادات في البلاد.
- **البحث عن فرص العمل:** البحث عن فرص العمل المناسبة وتقديم الطلبات للحصول على وظيفة. يمكن ذلك من خلال مراكز التوظيف أو الإنترنت أو الشبكات المهنية.
- **التأمين الصحي والضمان الاجتماعي:** التسجيل في نظام التأمين الصحي والضمان الاجتماعي الألماني..
- **التعرف على الخدمات الحكومية:** فهم والتعرف على الخدمات الحكومية المتاحة وطرق الوصول إليها.

تلك خطوات عامة ويمكن أن تختلف باختلاف الحالات الفردية. يُنصح دائمًا بالتواصل مع مكاتب الاندماج المحلية أو الجهات الحكومية المختصة للحصول على معلومات دقيقة وتوجيهات حول الإجراءات الضرورية للاندماج في ألمانيا.

## من يدفع تكاليف دورة اللغة الألمانية؟

يتحمل المكتب الاتحادي للهجرة واللجوء معظم تكاليف الدورة، وعلى المشاركين دفع 2.29 يورو فقط لكل جلسة (اعتبارًا من: أيلول/سبتمبر 2022). يمكن للأشخاص الذين يحصلون على مساعدات من مكتب العمل أو مكتب الرعاية الاجتماعية، تقديم طلب للحصول على إعفاء من التكلفة، بحيث يتحملها المكتب الاتحادي للهجرة واللجوء بالكامل. يمكن تنزيل نموذج الطلب من موقع الإلكتروني للمكتب وتعبئته وإرساله إلى المكتب الفرعي المسؤول.

## كم من الوقت تستمر الدورة؟

تستلزم دورة اللغة عادة 600 ساعة تعلم تنتهي باختبار نهائي. وفي الدورة التوجيهية، يتعلم الطلبة بشكل أساسي عن التاريخ والثقافة والمجتمع والسياسة في ألمانيا، وعادةً ما تستغرق دورة التوجيه 100 ساعة من التعلم وتنتهي باختبار نهائي.

## ما هي الشهادة التي أحصل عليها؟ ماذا يمكنني أن أفعل بهذه الشهادة؟

تسمى: «اختبار اللغة الألمانية للمهاجرين» (Deutsch-Test für Zuwanderer - DTZ) مستوى B1 ، ويجب الاحتفاظ بهذه الشهادة لأنها سوف تُطلب في مواقف ومواقع مختلفة في المستقبل، في حال الرغبة في إكمال الدراسة، أو الحصول على فرصة عمل.

## أين يجب أن يتم الاعتراف بشهاداتي الدراسية؟

يمكنك العثور على مركز استشاري بالقرب منك في حسب الولاية الاتحادية، عبر موقع:



[www.netzwerk-iq.de](http://www.netzwerk-iq.de)

**الشهادة المدرسية:** يتم الاعتراف على الشهادات الدراسية من قبل مكاتب الاعتراف بالشهادات «Zeugnisanerkennungsstelle» في كل ولاية فيدرالية.

**الشهادة الأكاديمية/ الجامعية:** يمكن الاعتراف بشهادات الجامعية من قبل (المكتب المركزي للتعليم الأجنبي. ولمزيد من المعلومات، يمكن زيارة موقع:



[www.kmk.org](http://www.kmk.org)

ولمعرفة الجهة المسؤولة عن الاعتراف بالشهادات المهنية، يمكن استخدام موقع:



[www.anerkennung-in-deutschland.de](http://www.anerkennung-in-deutschland.de)

**ملاحظة:** المكاتب المسؤولة عن طلبات الاعتراف هي نفسها التي تعالج طلبات الأشخاص الموجودين داخل ألمانيا أو خارجها. إذا كان الشخص خارج ألمانيا، يمكن تقديم طلب إلى مكتب المقاطعة التي يرغب في العيش فيها.

## كم من الوقت يستغرق الاعتراف؟

يجب ألا تستغرق إجراءات الاعتراف عادة أكثر من ثلاثة أشهر، والتي تبدأ بمجرد حصول الجهة المختصة على جميع المستندات اللازمة. في حال كان إجراء الاعتراف صعب جداً لأي سبب، يمكن تمديد هذه الفترة مرة واحدة.

## ما الفرق بين التدريب/التعليم الإضافي (Weiterbildung) وإعادة التدريب (Umschulung)؟

هناك فرق بين التدريب/التعليم الإضافي (Weiterbildung) وإعادة التدريب (Umschulung) من حيث الفرض والمضمون:

إعادة التدريب (Umschulung)	التدريب/التعليم الإضافي (Weiterbildung)
يشير إلى عملية تدريبية تهدف إلى تغيير مسار المهنة أو المجال الوظيفي للشخص. يُقدم إعادة التدريب للأفراد الذين يرغبون في دخول مجال جديد أو تغيير مهنتهم بشكل كامل. يمكن أن يكون سبب إعادة التدريب هو تغييرات في احتياجات سوق العمل أو رغبة الفرد في العمل في مجال جديد يتطلب مهارات وخبرات مختلفة.	يُشير إلى الدورات التعليمية أو التدريبية التي تهدف إلى تطوير المهارات والمعرفة في مجال معين. يمكن للأفراد الذين يعملون بالفعل أو يملكون مهارات محددة الالتحاق بالتدريب/التعليم الإضافي لتعزيز مهاراتهم أو تطويرها بما يتناسب مع احتياجات سوق العمل. عادةً ما يكون التدريب/التعليم الإضافي متاحًا للأشخاص الراغبين في تطوير المهارات دون الحاجة إلى تغيير كبير في المسار المهني.

بشكل عام، التدريب/التعليم الإضافي يستهدف تحسين وتطوير المهارات الحالية، بينما إعادة التدريب يهدف إلى تحويل مسار المهنة أو دخول مجال جديد.

## أين يمكنني البحث عن وظيفة مناسبة؟

**وكالة التوظيف Arbeitsagentur:** المكان الأول للبحث عن وظيفة هو وكالة التوظيف في منطقتك. يمكن للأشخاص التسجيل فيها للبحث عن عمل، والاستفادة من مساعدة الوكالة ومشورتها.

**مواقع الإنترنت:** يوجد عدد من مواقع التوظيف على شبكة الإنترنت. حيث يمكن التسجيل والبحث. من أهم مواقع التوظيف على الإنترنت:

[www.monster.de](http://www.monster.de)

[www.stepstone.de](http://www.stepstone.de)

[www.de.indeed.com](http://www.de.indeed.com)

[www.jobbörse.de](http://www.jobbörse.de)

[www.adzuna.de](http://www.adzuna.de)



**مواقع شركات محددة:** في حال معرفة ما العمل الذي يمكن القيام به، والشركات التي تحتاج هذا النوع من العمل، فيمكن البحث مباشرة عن الوظائف الشاغرة المحتملة على مواقع الويب الخاصة بهذه الشركات.

**العلاقات الشخصية والتواصل الاجتماعي:** حساب على الشبكات الاجتماعية مثل Xing أو LinkedIn قد يساعد في البحث عن وظيفة. يمكن إنشاء ملف تعريف مجاني وإدراج المؤهلات والخبرات المهنية والتواصل مع أشخاص من نفس المجال.

**برامج التدريب (Praktikum):** إذا لم يكن الشخص متأكدًا من المهنة التي يرغب في متابعتها أو في حالة رفض طلبات العمل التي يقدمها، فيمكن إجراء تدريب. عادة ما يستمر التدريب لمدة أسابيع أو أشهر. خلال فترة التدريب، يتعلم الأفراد ويجربون مهنة معينة وقد تقوم الشركة - بعد التدريب - بتقديم فرصة عمل.

## ما هو الحد الأدنى للأجور في ألمانيا؟

في ألمانيا، يحق للأشخاص العاملين والموظفين والعديد من المتدربين الحصول على الحد الأدنى القانوني للأجور، والذي يتم تعديله كل عام. ومنذ 1 تشرين الأول/أكتوبر 2022، بلغ الحد الأدنى القانوني للأجور 12 يورو في الساعة.

## كيفية تقاضي أجر العمل

تلعب العديد من العوامل دورًا في تحديد الأجر، مثل متوسط الراتب، وخبرة العمل، والمستوى التعليمي. أيضاً الاختلافات في الرواتب في الولايات الفيدرالية والصناعات والشركات، والمسؤوليات المتحملة، ويمكن أخذ المزيد من التدريب والجوائز في الاعتبار.

# معلومات عامة حول نوع الإقامة والتجنيس:

## ما هي حالة الإقامة التي يحصل عليها الشخص اللاجئ؟

إذا تم الاعتراف بحق الفرد في الحصول على اللجوء، فإنه يحصل في البداية على حق الإقامة لمدة ثلاث سنوات، بعد هذا الوقت، سيتم التحقق مما إذا كانت أسباب اللجوء لا تزال قائمة. إذا كان هذا هو الحال، يمكن منحه حق دائم في البقاء.

## ما هو تصريح التسوية (الإقامة الدائمة)؟

إذا لجأ شخص إلى ألمانيا وحصل على تصريح إقامة لأسباب إنسانية، فيمكنه التقدم بطلب للحصول على تصريح تسوية بعد خمس أو ثلاث سنوات في ظل ظروف معينة. تصريح التسوية هو تصريح إقامة دائمة.

## ما هي المتطلبات التي يجب استيفائها للحصول على تصريح تسوية/ إقامة دائمة ؟

- وجود تصريح إقامة لمدة لا تقل عن 3 أو 5 سنوات، تشمل مدة إجراءات اللجوء
- تحدث اللغة الألمانية بمستوى A2، وللتقدم بطلب للحصول على تصريح الإقامة الدائمة بعد ثلاث سنوات من الإقامة في ألمانيا، يجب إتقان اللغة الألمانية بمستوى C1
- الاستقلال بشكل كامل أو جزئي عن مكتب العمل أو مكتب الرعاية الاجتماعية. وتختلف بين ولاية وأخرى نسبة الدخل المسموح الحصول عليه من مركز العمل أو مكتب الرعاية الاجتماعية عند تقديم الطلب
- توفر مساحة معيشية كافية للشخص وعائلته. وحجم الشقة المطلوبة يمكن أن يختلف من مقاطعة إلى أخرى
- وجود تأمين صحي
- إكمال دورة التوجيه بنجاح
- عدم وجود سجل جنائي
- استمرار الأسباب التي أدت إلى الاعتراف بحق اللجوء قائمة

# 4

## هل يمكن سحب هذه الحالة؟ نعم، وذلك في الحالات التالية:

في حال الحصول على تصريح إقامة دائمة بناء على الاعتراف بالشخص كلاجئ، أو لمنحه الحماية الإضافية أو الحظر الوطني على الترحيل فإن السفر إلى الموطن الأصلي قد يؤدي إلى إلغاء حالة الحماية، وبالتالي إلغاء تصريح الإقامة الدائمة. عندما يتم إبطال الاعتراف بالشخص كلاجئ، يكون لدى مكتب الهجرة خياران: يمكن إلغاء تصريح الإقامة، أو الإبقاء عليه. عادة ما يتم اتخاذ الخيار الثاني. وذلك عندما يكون الشخص قد أقام في ألمانيا لفترة طويلة، وتعلم اللغة جيداً ولديه وظيفة ولا يحصل على أي مساعدات (من مكتب العمل أو الرعاية الاجتماعية). مع العلم أن مكتب الهجرة هو السلطة الوحيدة التي تقرر بين الخيارين المذكورين أعلاه، بحسب القانون. إذا لم يكن الشخص مقيماً في ألمانيا لأكثر من 6 أشهر أو انتقل إلى بلد آخر، من حيث المبدأ، سوف يفقد تصريح الإقامة الدائمة. بحسب المادة 51 قانون الإقامة وهذا لا ينطبق على الأشخاص الذين لديهم الجواز الأزرق.

يجوز إلغاء تصريح الإقامة الدائمة في حال اكتشاف أن الشخص المعني قد قدم معلومات خاطئة إلى السلطات.

الأشخاص الذين يعتبرون تهديداً للسلامة العامة والنظام، قد يتم ترحيلهم. في هذه الحالة، سوف يفقدون أيضاً تصريح الإقامة الدائمة.

## هل يمكن التجنس في ألمانيا؟ ما هي متطلباته؟

إذا كان الشخص يعيش في ألمانيا بشكل دائم فيمكنه الحصول على الجنسية وفقاً لشروط معينة. ويجب أولاً تقديم طلب بذلك. يقوم الأهل بتقديم الطلب للأطفال و القصر تحت سن الـ 16 عاماً. أما بعد سن الـ 16 فيمكن للشخص تقديم الطلب بنفسه. يمكن الحصول على الاستمارات اللازمة لذلك لدى الدوائر المختصة بمنح الجنسية.

لمعرفة من هي الدائرة المسؤولة عن الجنسية يمكن الاستعلام لدى الجهات التالية:

- دائرة الأجانب في المدينة أو منطقة السكن.
- خدمة هجرة الشباب (JMD) Jugendmigrationsdienst [www.jugendmigrationsdienste.de/ar](http://www.jugendmigrationsdienste.de/ar)
- جمعية المراكز الاستشارية للهجرة للبالغين (MBE) [www.bmi.bund.de/DE/themen/heimat-integration/integration/migrationsberatung/migrationsberatung-node.html](http://www.bmi.bund.de/DE/themen/heimat-integration/integration/migrationsberatung/migrationsberatung-node.html)
- إدارة المدينة أو المنطقة.

**التكاليف:** تبلغ تكاليف الحصول على الجنسية 255 يورو للشخص الواحد. أما بالنسبة للأطفال الذين يتم تجنيسهم مع الأبوين، فتبلغ التكاليف 51 يورو. أما القصر الذين يتم تجنيسهم بدون الأبوين، فتتربط عليهم نفس تكاليف الأشخاص البالغين، أي 255 يورو. إذا كان دخل الفرد منخفضاً أو تم تجنيس عدة أطفال معه، فيمكن تخفيض الرسوم أو تقسيطها.

**الشروط اللازمة:** إذا توفرت الشروط التالية فللشخص الحق بالحصول على الجنسية:

- أن يكون حاصلًا على إقامة دائمة أو الكرت الأزرق للاتحاد الأوروبي، أو إقامة مؤقتة تقود بطبيعتها إلى إقامة دائمة.
- أن يكون ناجحاً باختبار الجنسية (الذي يتضمن معرفة النظام العام والقوانين وطبيعة الحياة في ألمانيا).
- أن يكون مقيماً في ألمانيا بشكل نظامي منذ ثمان سنوات على الأقل. ويتم تقصير هذه المدة إلى سبع سنوات في حال المشاركة بنجاح في كورس الاندماج وإلى ست سنوات في حال أظهر مقدم الطلب اندماجاً واضحاً في المجتمع.
- أن يستطيع الشخص مقدم الطلب كسب العيش له ولعائلته من دون مساعدات من هيئات الضمان الاجتماعي كالجوب سنتر .
- أن تكون لغته الألمانية كافية للحياة اليومية.
- ألا يكون محكوماً بحكم قضائي.
- الاعتراف بالدستور الألماني وقاعدته التي تضمن الحرية والديمقراطية.
- مبدئياً يجب الاستغناء عن الجنسية الأصلية أو فقدانها. في هذا السياق هناك استثناءات تتعلق ببلد الجنسية الأصلية. يمكن الاستعلام لدى دائرة الجنسية عن هذه الأمور.

<https://handbookgermany.de>

<https://www.caritas.de/glossare/migrationsberatung-fuer-erwachsene-zuwan>

<https://www.bmi.bund.de/DE/themen/heimat-integration/integration/migrationsberatung/migrationsberatung-node.html>

[https://www.bmbf.de/bmbf/de/home/home\\_node.html](https://www.bmbf.de/bmbf/de/home/home_node.html)

<https://www.dw.com>

Auswärtiges Amt <https://www.auswaertiges-amt.de/de>

<https://www.bundesregierung.de/breg-de/themen/arbeit-und-soziales/fachkraefteeinwanderungsgesetz-2182168>

<https://www.bundesgesundheitsministerium.de/gkv>

<https://www.daad.de/de/>

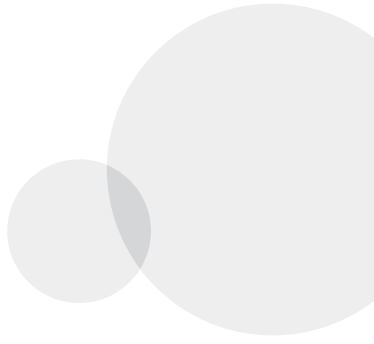
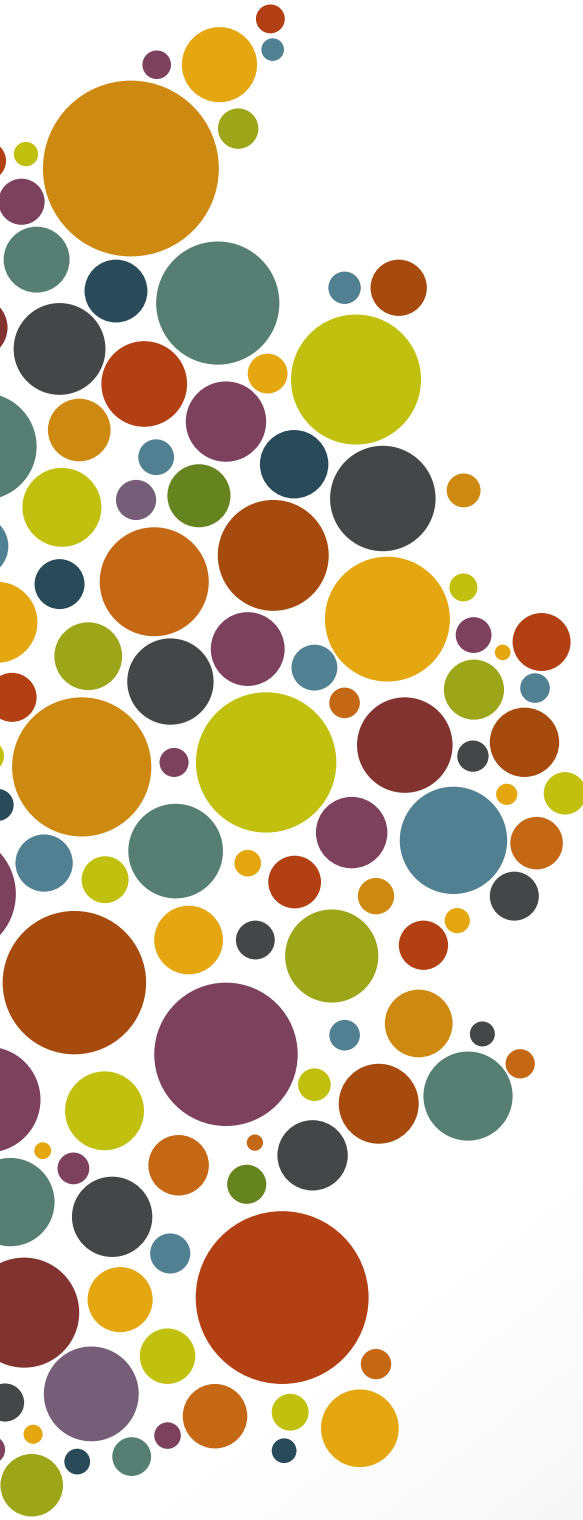
<https://www.netzwerk-iq.de/>

<https://www.bamf.de/DE/Themen/MigrationAufenthalt/ZuwandererDrittstaaten/Migrathek/ErsteSchritte/ersteschritte-node.html>

# كتيب ترحيبي

للأفراد السوريين الحاصلين على حق لم الشمل  
للأفراد الناطقين باللغة العربية الراغبين بالهجرة إلى ألمانيا بفرض الدراسة أو العمل





Ein Projekt von:

مشروع لـ

